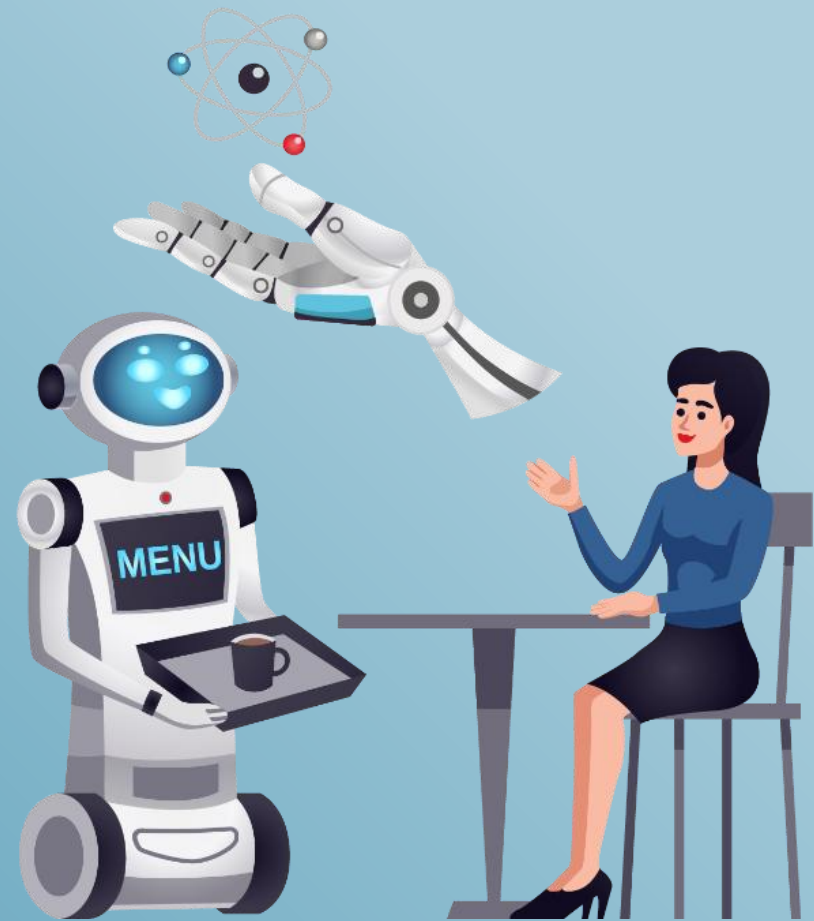




智行梧院 · 科创启航

以“智”为引，借“梧”之谐音，将智慧实践融入梧州学院文化土壤。活动聚焦自创小车、编程、机器狗等科技项目，让初中生在动手创造中感受科创魅力，于“启航”中种下科学梦想，在学院科技楼开启探索未来的第一程。



目录

CONTNETS

1

研学基地介绍

2

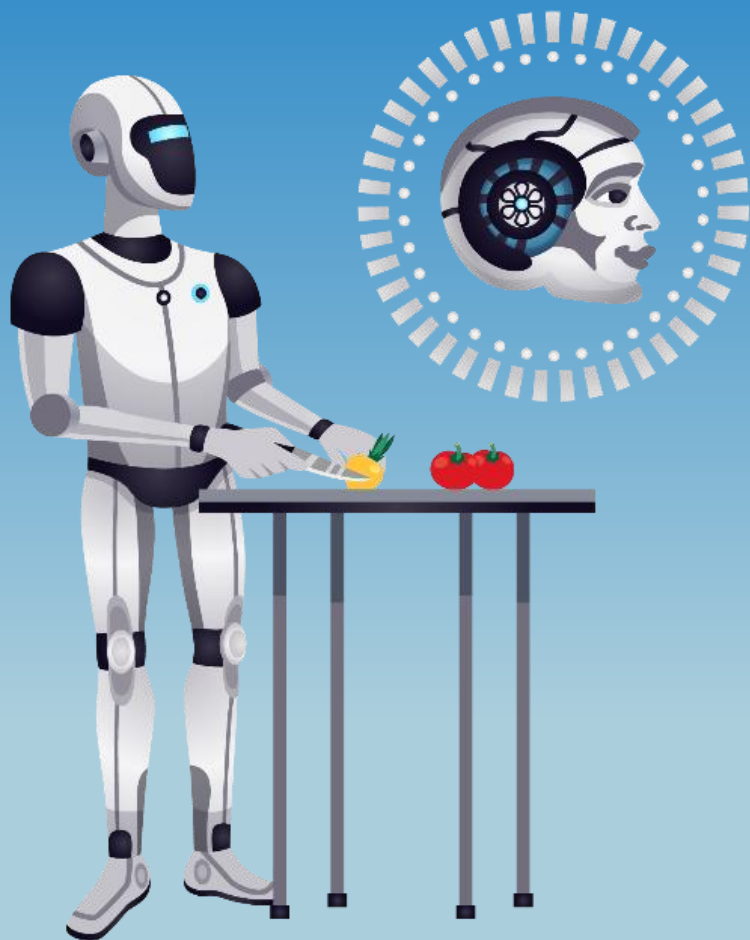
研学课程介绍

3

研学行程安排

4

研学安全体系



01

研学基地介绍



研学基地介绍



梧州学院的前身是创办于1985年的广西大学梧州分校。2003年10月，原梧州市教育学院、原梧州师范学校并入广西大学梧州分校。2006年2月，教育部批准，在广西大学梧州分校的基础上建立梧州学院。梧州学院是一所由自治区人民政府举办的多科性公办普通本科院校。梧州学院地处素有千年古城、百年商埠、世界人工宝石之都美誉的广西梧州市。

作为一所具有深厚历史文化底蕴和现代教育理念的高等学府，学院始终秉持“服务地方、开放融合、实践育人”的办学宗旨，充分发挥高校资源优势，积极履行社会责任。近年来，学院依托学科特色、师资力量及产学研平台，精心打造了面向中小学生的高质量研学实践教育基地，致力于为青少年提供集知识性、趣味性、实践性于一体的综合教育体验。

学校将以“启迪智慧、拓展视野、赋能成长”为核心理念，整合校内外优质资源，构建了涵盖自然科学、人文历史、科技创新、劳动教育等多元主题的研学课程体系。学校占地面积广阔，拥有现代化教学楼、专业实验室、宝石博物馆、西江商贸博物馆、生态科普园等设施，可同时容纳500名学生开展实践活动。

研学团队介绍



核心团队由中国人民警察大学，中国地质大学（武汉），武汉体育学院，广西师范大学，南宁师范大学、梧州学院等高校毕业的人员组成，其中多人持有教师资格证、国家体验式培训师资格证、退伍军人证等相关资格证件。服务过北京、武汉、南宁、梧州等城市参与营地教育和研学活动的青少年约10万人次。始终秉持造无形学校，兴无界教育的理念，将以全面提升青少年素质为最高使命，积极助力青少年发展，矢志打造一流的青少年素质教育的团队。

02

研学课程介绍

研学课程介绍

活动目标

1. 带领参与者沉浸式感受高校科技魅力与西江流域文化底蕴，拓宽科技与文化双重视野。
2. 通过智能车制作、无人机飞行等实践项目，锻炼动手能力与创新思维，掌握基础科技技能。
3. 借助宝石货币馆、西江博物馆参观，增强对地域文化、历史遗产的认知，提升文化素养。



活动特色

1. 科技实践沉浸式体验：包含机器狗互动、智能车制作、无人机飞行三大科技项目，专业导师指导，从趣味互动到动手创作，全方位感受科技乐趣。
2. 地域文化深度探索：走进宝石货币馆、西江博物馆，搭配专人讲解，结合实物观察与知识科普，深入了解梧州地域文化与历史传承。
3. 校园场景融合研学：以梧州学院校园为活动载体，串联科技实践与文化参观场地，搭配校园餐饮与休憩区域，打造节奏合理、体验连贯的研学之旅。

研学课程介绍

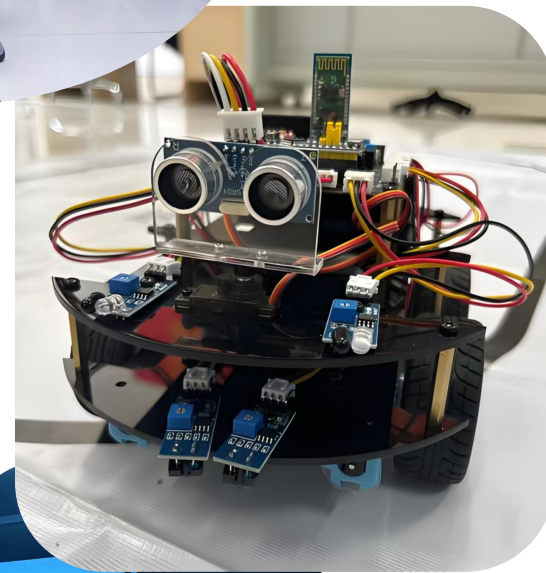
机械狗互动

操控机械狗握手、跳跃、翻滚，观察传感器如何“感知”指令与环境，感受仿生科技的灵动趣味，在互动中触摸人工智能的温度。



智能小车制作

学习基础编程，调试小车循迹、避障，看代码化作车轮转动的轨迹，体验逻辑与机械碰撞的实践乐趣。



无人机体验

实操起飞、悬停、航拍，俯瞰视角解锁空中探索，感受遥控技术与影像记录的双重惊喜。



研学课程介绍



聚焦模块化/六轴机械臂实操，学运动控制、轨迹规划，编程实现抓取分拣。虚实联动探工业应用，跨学科实验融物理数学，培养工程思维与创新力，适合初高中及科技爱好者。

机械臂探索

游览
AI
科技
成果

沉浸体验全息剧、脑控机器人、AR文物复原，解析智能交通/无人仓储技术。参与AI沙盘、编程无人机工坊，探秘AI+工业/农业，理解技术落地，提升数字素养，全年龄段适用。



研学课程介绍

旱地龙舟

团队协作驾驭充气龙舟陆地竞速，踩准鼓点齐发力，比拼默契与耐力。融合传统龙舟文化，在欢笑中领悟“同舟共济”精神，锻炼肢体协调与集体荣誉感。



珠行千里

手持U型槽接力传送小球，需精准衔接、匀速控制。考验手眼协调与即时沟通，体会“细节决定成败”，在反复调试中培养耐心与全局思维。



气球射击

分组持软弹枪瞄准气球靶标，限时积分竞技。兼顾专注力与应变力，趣味中提升瞄准技巧，激发胜负欲与合作斗志，轻松解锁“精准出击”的快乐。



03

研学行程安排



研学行程安排

“智行梧院·科创启航”研学活动行程安排表

7:30-8:00	【研学起航】	校园集合、研学导师进行行程介绍、安全教育、核对人数，随后按时乘车出发前往研学基地。
8:00-8:40	【导学篇】	乘车前往基地。
8:40-9:10	【导学篇】	1、学生到达研学基地按照分流表进行分流拍集体照； 2、各研学导师和班主任组织本班学生在北田径场集合，有序开展研学项目。
9:20-12:20	【行学篇】	1、机械狗互动 2、智能小车制作 3、无人机体验 4、机械臂探索 5、游览AI科技成果
12:20-13:20	【展学篇】	午间加油站+自助烧烤
13:30-15:00	【行学篇】	6、团队提升（旱地龙舟、珠行千里、气球射击）
15:00-15:30	【展学篇】	加强环保意识，强调户外环保理念，检查个人物品，清点人数，学生有序上车，返程。
15:30-16:40	【研学收官】	学生安全返校。

【收费标准】：__元/人。费用包含：往返交通（公交车）。烧烤炉租用（每组含炭5斤，烧烤网、辅料和食材学生自备）、场地费、研学导师（每班带队1名）、执行总控（每校1-2名）、安全员（每校1-4名）、意外保险、手工物料、研学手册。

（备注：此课程基地承载量为：约2000人，城区使用公交车，非城区学生参与旅游大巴费用，在此基础上增加20-30元费用）

04

研学安全体系



研学安全应急体系

安全保障

安全是首要任务。出行前，对车辆进行检查，学生购买保险。研学中，制定安全预案和紧急处理流程。导师密切联系学生，确保研学旅程安全有序。

医疗急救预案

途中若突发疾病或受伤，教练和人员将迅速进行初步诊断和紧急处理。如擦伤需清洁消毒包扎，中暑则转移至阴凉处并降温补水。严重情况下，立即拨打120并安排接应救护车，同时通知家长。

意外伤害应对

发生骨折或脱臼时，导师维持秩序，用木板或树枝固定受伤部位，减轻疼痛，防止恶化。动物咬伤后，冲洗伤口，挤血，消毒，尽快就医接种疫苗。

恶劣天气应对

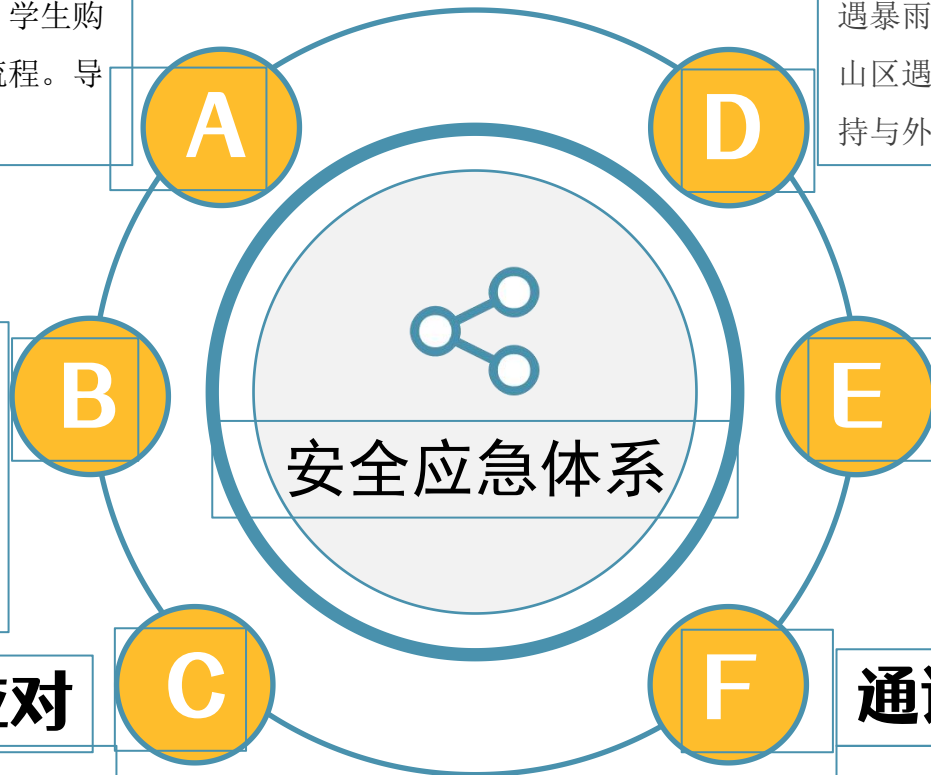
遇暴雨或狂风，组织学生避往安全室内，远离危险区域。山区遇暴雨，带学生向高处转移，按撤离路线疏散，保持与外界通讯。

应急物资保障

研学团队备有急救箱、常用药品、急救设备、雨具、防寒衣物、手电筒、应急食品和水等应急物品。

通讯与信息沟通

导师配备对讲机，确保通信畅通。研学负责人保持手机畅通，与学校、家长、救援部门保持联系，及时通报紧急情况。





感 谢 观 看

